



INSTRUCTIVO / TECLE CADENA



TECLE MANUAL CADENA
COD 901-140-020-000
MODELO HSZ-100B
NºB8000091300164
LOT-PROD B8
EN 818-7
ASME B30.21
NO EXCEDER LIMITE DE CARGA

1t



Este instructivo entrega información importante para el personal involucrado en la instalación, uso y mantenimiento del tecle cadena GORILA®. Se recomienda que lea este manual antes de instalar y hacer funcionar por primera vez este equipo.

Estas instrucciones están orientadas a guiar al propietario / usuario de este equipo durante la instalación, uso y mantenimiento del mismo bajo situaciones generales. No se debe interpretar que estas instrucciones prevén cualquier contingencia posible o que anticipan la configuración, grúa, punto de conexión o sistema final que usa este equipo. Para los sistemas que usen el tecle cadena GORILA®, el propietario es el responsable de que el sistema cumpla con todas las normas aplicables de la industria y con los reglamentos o códigos aplicables, federales, estatales y locales.

El no leer y cumplir con cualquiera de las limitaciones señaladas en este documento puede ocasionar serias lesiones corporales, la muerte o daños materiales.

¡ADVERTENCIAS!

El tecle cadena GORILA® solo debe ser operado por una persona competente.

Los tecle cadena GORILA® NO están diseñados y NO deben utilizarse para elevar, soportar o transportar personas, o para elevar o soportar cargas sobre personas.

Las alteraciones al equipo para ampliar su uso, capacidad o cualquier otra alteración sólo podrán ser autorizadas por el fabricante.

Si el tecle cadena GORILA® es complementado en su gancho inferior con un dispositivo de elevación o una eslinga consulte ASME B30.9 - "Norma de seguridad para eslingas" o ASME B30.20 - "Norma de seguridad para dispositivos de elevación debajo del gancho".

Los tecle cadena GORILA® utilizados para manejar material fundido caliente pueden requerir de equipo o dispositivos adicionales. Consulte ANSI Z241.2 - "Requerimientos de seguridad para la fundición y el vertimiento de materiales en la industria metalúrgica".

Es responsabilidad del usuario / propietario, inspeccionar, probar, mantener y hacer funcionar el tecle cadena GORILA® de acuerdo con la normativa ASME B30.16 "Polipastos/tecles fijos suspendidos".

El usuario / propietario debe establecer un programa de inspección regular del tecle cadena GORILA®, que cumpla con los requerimientos de la normativa ASME B30.16 y se deben mantener los registros correspondientes.

Es responsabilidad del usuario / propietario hacer que todo el personal que va a dar uso al tecle cadena GORILA® lea este manual.

El usuario / propietario debe asegurarse que los puntos de anclaje y de suspensión sean adecuados para la carga que se levante.

NO debe utilizar la cadena de izaje del tecle cadena GORILA® como una eslinga de izaje.

IDENTIFICACIÓN

Marca del producto Nombre del producto Capacidad de carga



TECLE MANUAL CADENA
CHAIN HOIST

0,5t

COD: **901-140-010-000**

N:
LOT-PROD:

ASME B30.16 | EN 13157 | EN 818-7
NO EXCEDER LÍMITE DE CARGA
DO NOT EXCEED LOAD LIMIT



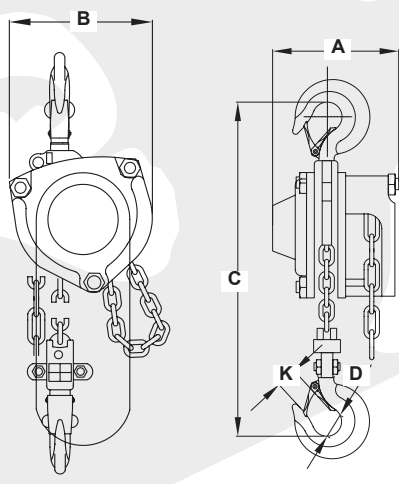
www.distintec.com



Normativa de fabricación Código del producto
N° único del producto

DIMENSIONES

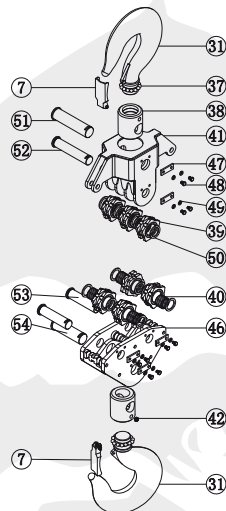
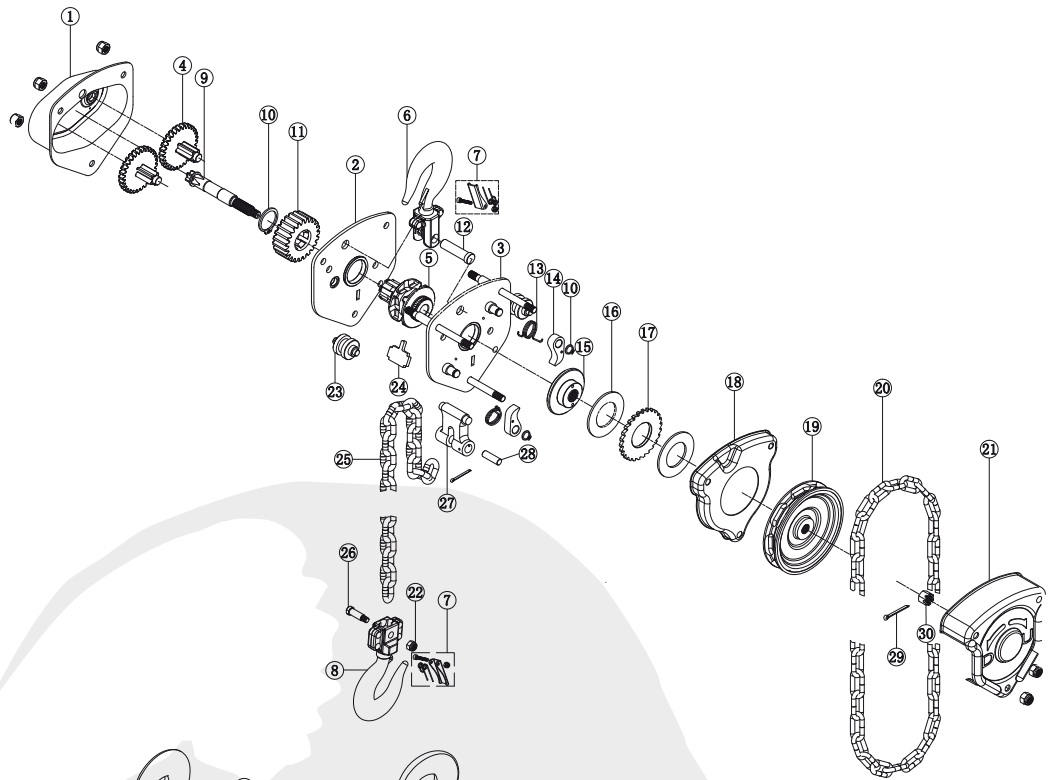
Cumple o excede normas ASME B30.16 | EN 13157 | EN 818-7



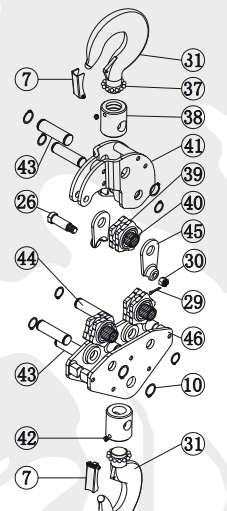
Carga de trabajo axial t	Dimensiones* mm					Peso* Kg
	A	B	C	D	K	
0,5	117,5	121,5	285	36	27	9
1	133	150	325	38	28	11,4
2	154	178	390	48	35	24
3	173	240	512	58	43	24
5	173	258	600	65	43	39,5
10	207	398	798	85	64	85
20	210	640	890	110	85	193

PIEZAS Y PARTES

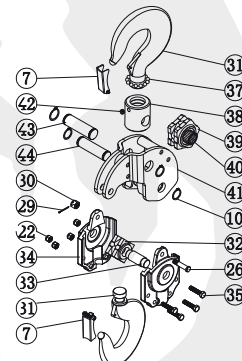
1. Tapa de engranaje
2. Placa lateral A
3. Placa lateral B
4. Discos de embrague
5. Polea cadena de izaje
6. Gancho superior
7. Seguro gancho
8. Gancho inferior
9. Eje impulsor
10. Anillo
11. Engranaje de fuerza
12. Pasador gancho
13. Resorte trinquete
14. Trinquete
15. Disco de freno
16. Disco de fricción
17. Disco de trinquete
18. Tapa de freno
19. Rueda de cadena
20. Cadena de mando tecla
21. Tapa de cadena
22. Tuerca de seguridad
23. Rodillo guía
24. Separador de cadena
25. Cadena de izaje
26. Tornillo
27. Soporte fin de cadena
28. Pasador soporte fin de cadena
29. Seguro tuerca
30. Tuerca castillo
31. Gancho superior
32. Polea inferior cadena de izaje
33. Pasador polea cadena de izaje
34. Soporte gancho inferior 2t, 3t, 5t, 7,5t
35. Tornillo
36. Soporte gancho superior 2t, 3t, 5t
37. Rodamientos gancho superior
38. Base gancho superior con rodamiento
39. Polea cadena de izaje
40. Rodamientos cilindritos
41. Soporte gancho superior 7,5t, 10t, 20t, 30t
42. Seguro base gancho
43. Pasador con seguro
44. Pasador con seguro
45. Soporte inicio cadena
46. Soporte gancho inferior 10t, 20t, 30t
47. Tope seguro pasador
48. Tuerca
49. Golilla
50. Golilla rodamiento polea
51. Pasador soporte superior
52. Pasador soporte superior
53. Pasador soporte inferior
54. Pasador soporte inferior



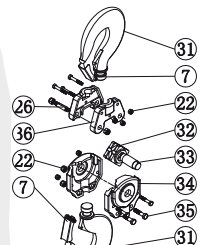
20t 30t



10t



7.5t



2t (S), 3t, 5t

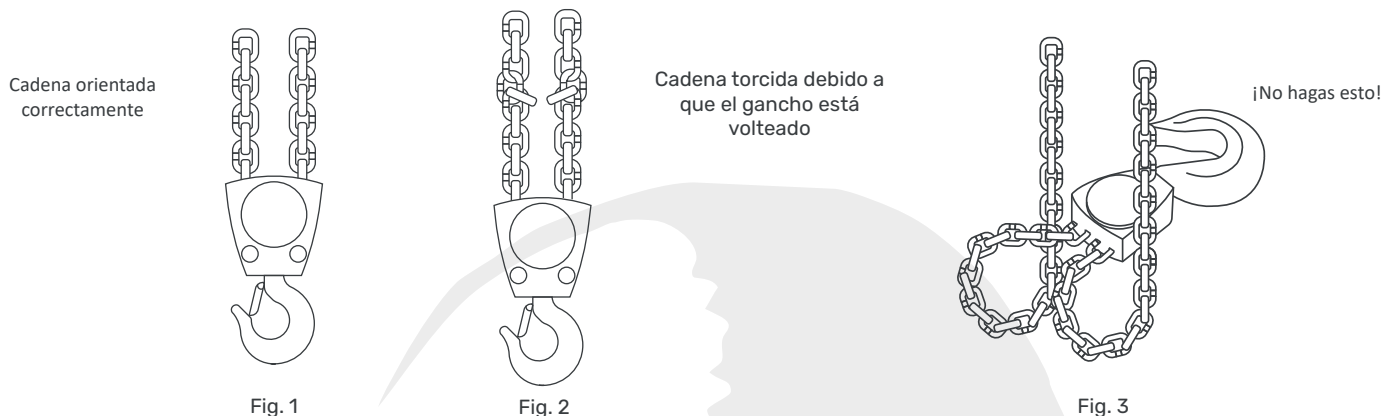
FUNCIONAMIENTO

Antes de operar, asegúrese de que el tecle cadena GORILA® cumpla con los requisitos de inspección, prueba y mantenimiento de ASME B30.16.

- Conecte la carga que desea levantar en el gancho inferior del equipo.
- Eliminar la holgura, asegurándose que la carga esté equilibrada y que la acción de suspensión de carga sea segura antes de continuar.
- Posicionarse frente al tecle cadena GORILA®.
- Para levantar la carga, tirar la cadena de mando siguiendo el sentido de las manecillas del reloj.
- Para bajar la carga, tirar la cadena de mando en contra a las manecillas del reloj. Es probable que necesite aplicar fuerza adicional para liberar fricción entre los componentes de los frenos.

Advertencia: Verifique que la cadena de carga no esté torcida o enrollada antes de operar el tecle cadena GORILA®. Asegúrese de que no se encuentre volteado el gancho inferior en los tecles cadena de 6t y 9t que tienen bajadas múltiples.

Consulte las figura 1, figura 2 y figura 3. Corrija todas las irregularidades en la cadena antes de efectuar la primera operación del tecle cadena GORILA®



INSPECCIÓN Y MANTENIMIENTO

El propietario / usuario debe asegurarse que el tecle cadena GORILA® sea inspeccionado regularmente por personal calificado.

Inspección previa a la operación.

Se debe realizar inspección visual previa a cada uso, la cual no requiere registros. Se debe inspeccionar al menos lo siguiente:

- Cuerpo del tecle de cadena en búsqueda de deformaciones, grietas u otros daños.
- Restricciones de carga para una correcta operación.
- Cadena de carga en búsqueda de deformaciones, grietas, óxidos, etc.
- Ganchos y seguros de ganchos en búsqueda de deformaciones, grietas, existencia de seguros, entre otros.
- Partes o piezas dobladas, deformadas o corroídas.
- Funcionamiento general del equipo, verificar correcto funcionamiento, roces, ruidos, etc.

Lubricación cadena de carga:

- Para prolongar la vida del equipo se debe lubricar la cadena de carga.
- la cadena de carga debe ser lubricada despues de limpiarla con una solución libre de ácido
- Para lubricar la cadena puede utilizar grasa lubricante de litio, esta se debe aplicar en los cojinetes de los eslabones de la cadena de carga y también en los sectores que tocan la roldana de carga del tecle cadena GORILA®. Ver figura 4.
- Se recomienda lubricar la cadena cada 3 meses aunque para usos frecuentes y uso pesado o en condiciones severas puede ser en periodos más acotados.
- Para ambientes con exceso de polvo es aceptable utilizar lubricante seco.

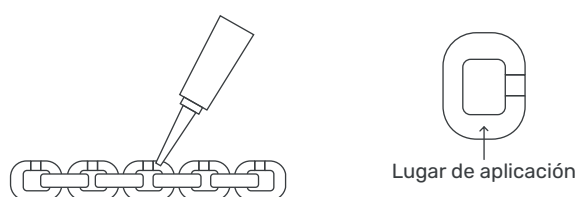


Fig. 4

